

아름다운 도전, 전남대학교! Challenge



알찬 교육, 성공 예감

contents

04 알찬 인재의 대학생활 미리보기

수시모집 입학사정관 전형 총장명예학생
수시모집 이공계 국가 장학생
정시모집 가군 도전 장학생
정시모집 나군 알파우먼 여대생

14 학부·학과 소개

36 대학원 소개

40 Happy Life at CNU

명문 지표
장학 제도
학생복지시설
동아리

50 Pride of CNU

CNU Brand Power
President Message
Vision
Campus Map

입학상담 062) 530-1036

입시홈페이지 <http://admission.jnu.ac.kr>

전남대학교 입시 홍보책자

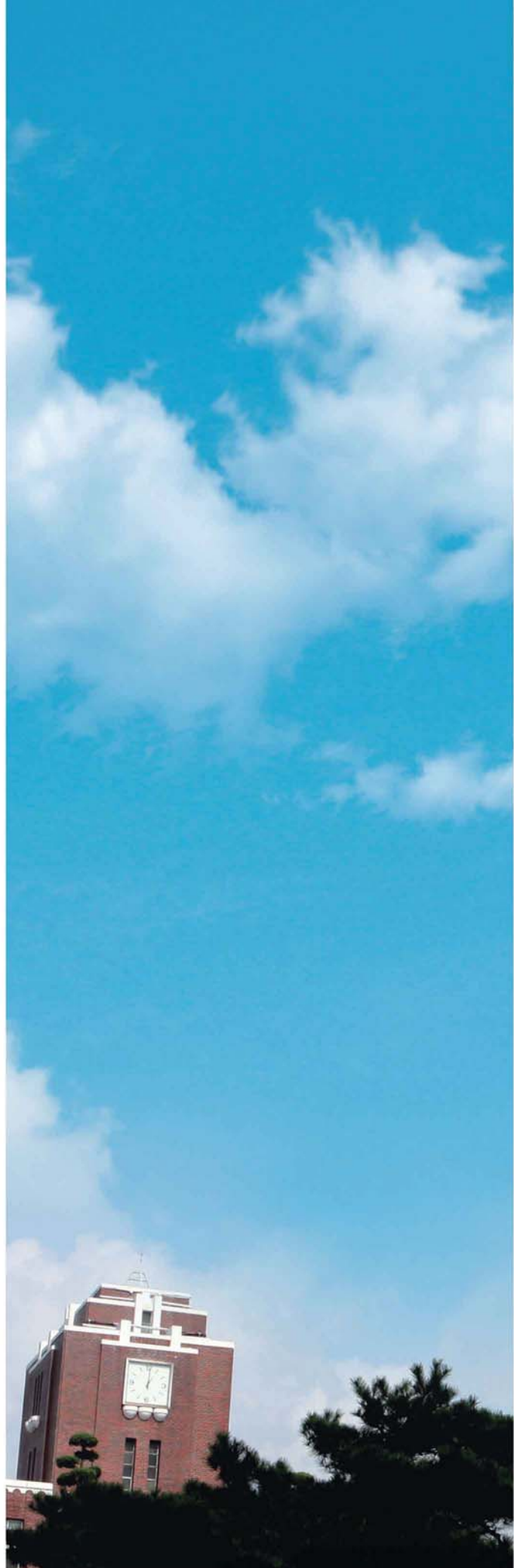
발행일 2009. 11.

발행처 전남대학교 / 광주광역시 북구 용봉로 77

발행인 김윤수

편집인 서순팔

편집디자인 (주)아데라커뮤니케이션



전남대학교, 알찬 브랜드

많은 열매를 맺는 것보다
알찬 열매를 맺는 것이
더 소중함을 알고 있습니다.

한 사람 한 사람의 꿈이
성공의 열매를 맺을 수 있도록
알찬 교육으로 세계 최고의 지성을 만들어갑니다.

수험생에게 들려주는 알찬 브랜드 이야기 ...



알찬 인재의 대학생활을 미리보기

성공적인 대학생활은 어떤 모습일까?

꿈을 향해 도전하는 열정과 목표가 있다면

전남대학교가 당신의 잠재력을 깨워, 성공의 문을 열어 줄 것입니다.

당신도 당당하게 꿈을 이루어가는 알찬 인재의 주인공이 될 수 있습니다.

이공계 국가장학생
수시모집 차상위 계층 전형

마이크로 로봇 전문가

총장명예학생
수시모집 입학사정관 전형

자원경제 전문가

도전장학생
정시모집 가군

글로벌 금융 기업인

알파우먼 여대생
정시모집 나군

라이프 석세스 컨설턴트



알찬 인재! 당신이 바로 주인공입니다.

Wherever

미래 세계, 새로운 자원을 찾아 어디든지 가겠다

Profile

Name

나자원

Dream

자원경제 전문가

Interest

해외 자원개발, 자원 무역거래

Admission

총장명예학생

수시모집 입학사정관 전형을 거쳐
자율전공학부 입학





자원경제 전문가를 꿈꾸는

총장명예학생 나자원

총장명예학생(President Honor Students: PHS)에 선발된 나자원씨. 수능 성적이 아니라 잠재력과 열정을 지닌 우수인재라는 점에서 그의 꿈도 독특하다. 총장명예학생으로 입학한 상당수의 동급생들이 로스쿨이나 의학, 치의학 전문대학원 진학을 꿈꾸고 있지만 미래의 핵심 분야 중의 하나인 자원을 다루는 **자원경제 전문가**가 되는 것이 꿈.

21세기 지식기반사회가 요구하는 우수 인력은 한쪽 분야에서만 두각을 나타내는 사람이 아니라는 점에서 인문계와 자연계의 학문을 두루 섭렵하는 것이 대학생의 목표다. 그래서 특정 학과나 전공에 속하지 않고 **1개 이상의 전공을 선택하여 이수할 수 있는 자율전공학부**를 선택했다.

하지만 대학생살을 잘 꾸려나가기 위해서는 보다 더 정교한 준비가 필요하다. 그래서 입학 하자마자 책임 지도교수를 자주 만나 뵙고 4년을 어떻게 보낼 것인지 구체적으로 설계했다. 구체적인 꿈을 갖고 공부에 열정을 불사르면 **4년 내내 장학금**을 받을 수 있기에, 다양한 경험을 쌓을 여러 가지 도전 계획도 세웠다.

해외 언어연수, 교환학생, 학석사 연계과정 등에 우선 선발되는 권한이 있기 때문이다. **1학년에는 국제화과정을** 6주간 필리핀에서 수료하고, **2학년 때 국제어름학교**를 수강하여 **3학년 때 국제인턴**을 다녀오는 것이다. **4학년 때에는 지도교수와 함께 '문제해결능력 향상 프로젝트'**에 참여하여 세계 에너지자원학회에 '자원 고갈과 환경 문제'라는 주제로 연구논문을 제출하고 발표할 생각이다.

재학 중에 장학금도 주고, 졸업 후에는 **취업**도 보장하는 **세계적인 에너지 기업 쉘(Shell)장학생**에 도전할 계획을 세워두고 있다.

WORLD CLASS

세계수준의 연구중심대학 사업(2차) 전국 1위

전남대학교는 '세계수준의 연구중심대학(World Class University: WCU)' 육성 사업(2차)에서 4개 과제가 선정되어 전국 최다를 기록했다. 이 사업은 교육과학기술부가 대학의 연구수준과 글로벌 네트워크 수준을 평가한 것으로 전남대학교는 노벨상급 해외 석학 10명을 초빙하여 공동연구와 강의를 진행한다.





마이크로 로봇 전문가를 꿈꾸는

이공계 국가 장학생 한과학

수시모집 기초 생활 수급 차상위 계층 전형으로 공대에 입학한 한과학씨. 그는 어려운 환경에서도 미래 과학자의 꿈을 키워 이미 고등학교 때 과학경시대회에서 수상한 경력도 가지고 있다. 세계적인 로봇 연구자로 마이크로 로봇 분야를 선도하고 있는 박종오 교수(기계시스템공학부)의 지도를 받고 로봇 개발자가 되는 것이 꿈이다.

수시 합격자를 대상으로 입학 전에 실시하는 '합격생 영어캠프'에 참여하여 영어 실력을 더 키우고, 상담 교수와 동료, 선배들과의 만남을 통해 대학생활을 설계하는 시간을 가질 것이다. 무엇보다 초년생 시절에는 자신의 희망인 로봇분야와 더 가까워지기 위해서 학과 선배들과 함께 하는 '초년생 멘토링 프로그램'과 지도교수와 신입생들이 함께 전공탐색을 하는 '이빛고-교학상장'에 참여하고자 한다.

그는 수능 성적이 2등급 이상인 이공계 국가 장학생이기 때문에 과학기술 핵심인력 육성을 목적으로 4년간 국가에서 전액장학금을 지급받는다. 하지만 차상위 계층으로 가정 형편이 넉넉지 않아 학교가 별도로 마련한 '도약장학금'과 '희망 해외연수'에 도전하고자 한다. 대학에서 가계곤란 학생들을 선발해 200만원의 도약 장학금을 주고, 국제인턴이나 해외 언어연수를 원할 경우 제반 경비를 전액 지원해 주기 때문이다.

3학년 때엔 학 석사연계과정에 도전할 계획이다. 로봇 개발 전문가로 성장하기 위해서는 보다 심화된 전공 공부가 필요하기 때문이다. 입학한 지 5년 만에 학사학위는 물론이고 석사학위도 받을 수 있어 매력적이다.

겨울방학에는 이공계 학생들도 회사를 운영하거나 경영할 수 있는 능력을 배양해 주는 차세대 이공계 CEO 양성 프로그램에 참여하여 로봇 마케팅 프로젝트를 수행할 계획이다. 이 프로젝트를 토대로 미국, 일본 등 로봇 분야에서 세계적인 연구를 수행 중인 국가로 국외인턴도 다녀 오고자 한다.

INNOVATION

박테리오톱, 미래유망 융합 파이오니어사업 선정

직경 50 μ m의 초소형 침단 마이크로 로봇으로 암을 치료하는 신개념 약물전달 시스템인 '박테리오톱'. 기계시스템공학부 박종오 교수팀이 연구 중인 '박테리아 기반 의료용 마이크로 로봇기술'이 교육과학기술부 미래 유망 융합 파이오니어 사업으로 선정되었다. 6년간 총 55억원을 지원받아 전남대학교 의대 백신사업단, 서울대 공대와 의대, KAIST, 서강대, 독일 KISTEurope와 함께 컨소시엄 형태로 '박테리오톱 융합연구단'을 꾸려 연구를 진행한다.



Professional

이론의 생명을 구현하는 공학도가 되겠다

Profile

Name

한과학

Dream

마이크로 로봇 개발자

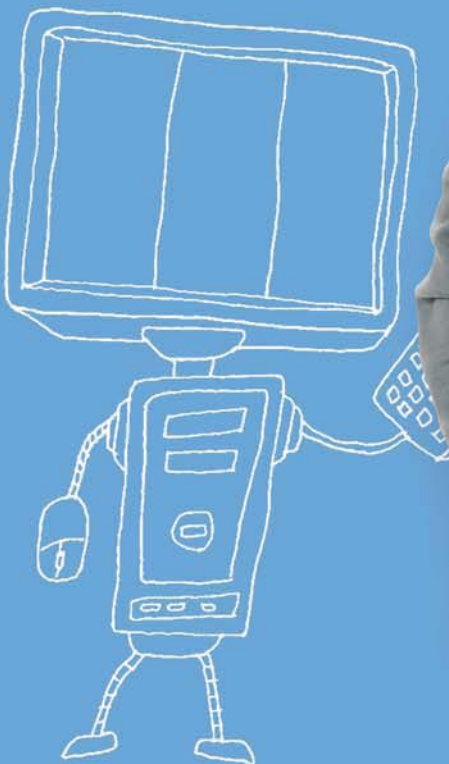
Interest

의료용 마이크로 로봇, 가정용 로봇

Admission

이공계 국가장학생

수시모집 차상위 계층 전형으로 입학



Challenge

어떤 일에도 도전할 수 있는 자신감이 생겼습니다



Profile

Name

최자신

Dream

글로벌 금융기업 회사원

Interest

금융, 예금보험

Admission

도전 장학생

정시모집 가군으로 경영학부 입학





글로벌 금융기업 회사를 꿈꾸는

도전 장학생 최자신

정시모집 가군으로 경영대 경영학부에 입학한 최자신씨. 그는 글로벌 금융기업에서 근무하는 것이 꿈이다. 진짜 공부는 대학부터라고 생각하고 학교의 다양한 프로그램을 활용하여 풍부한 경험과 경력을 쌓는데 '올인' 하고 싶다.

입학 직전에 실시하는 **합격생 영어캠프**에 참여한 이후에 **진로를 구체적으로 설계하도록 도와주는 진로 지도교수와의 면담**을 1주에 한 번씩 받을 것이다. 자신이 진짜 원하는 것이 무엇인지, 원하는 직업을 얻기 위해서는 어떤 노력을 기울여야 하는지를 지도 받고, 경력을 개발하기 위해 필요한 노하우를 전수받을 생각이다. 지도교수와의 면담을 토대로 초년생인 1학년 때부터 2학년 때까지 취업 교과목도 수강하여 취업 준비 설계를 마칠 것이다.

2학년 여름방학에는 캄보디아 국제봉사활동에 참여하여 자연 재해 교육과 빈민 구호활동을 펼치며 나눔과 희생 정신을 배우며 글로벌 인재로서의 기본 소양도 기르고자 한다. 이처럼 도전하며 진취적으로 자신의 대학생활을 설계해 나가고 사회봉사활동과 각종 대학 프로그램에 참여한 실적이 우수한 학생은 **도전 장학생**으로 선발하여 교육도 시켜주고, **200만원의 장학금**을 주기 때문에 여기에 도전할 것이다.

3학년 때에는 현장실습 교과목을 수강신청하여 신한은행에서 실전 감각을 익힌 이후에 겨울방학 6주 동안 미국 유니티은행에서 **국외현장실습**을 받고자 한다. 마무리는 **모의 입사체험, 취업 면접과 이력서 작성 훈련**을 전문적이고 체계적으로 받을 수 있는 **취업증진능력 프로그램**에 참여할 생각이다.

대학 생활 중에서 가장 크게 기대되는 것은 **2+2 복수학위제**를 운영하고 있는 미국 달라스시 텍사스대학(UTD)의 **교환학생**으로 선발되는 것이다. 두 대학에서 모두 학위를 받을 수 없을지라도 1년간 수학할 수 있도록 최선의 준비를 다할 것이다.

CONFIDENCE

공기업 취업 '강세' 한전 입사 전국1위... 8개 주요 공기업 종합 7위

최근 5년간 공기업 신입사원 채용현황에 따르면, 전남대학교가 8개 주요 공기업 취업에 두드러진 강세를 보이고 있다. 한국전력에 90명이 입사해 전국 1위를 차지했으며, 석유공사 6명, 가스공사 2명, 수출보험공사와 강원랜드 등에 각각 1명씩 취업한 것으로 나타나 전국 대학 중 종합 7위를 차지했다. 이와 같은 결과는 전남대학교가 1학년부부터 4학년까지 단계에 맞는 맞춤형 진로지도 및 취업 프로그램 운영, 여대생 취업을 돕기 위한 '커리어 우먼스쿨'과 차세대 이공계출신 CEO 양성을 목적으로 '미니 MBA', 동문과 재학생이 함께하는 '취업 멘토링 프로그램' 등이 실질적인 도움을 주고 있는 것으로 나타났다.





라이프 석세스 컨설턴트를 꿈꾸는

알파우먼 여대생 강여자

정시모집 나군으로 인문대 철학과에 입학한 강여자씨. 그녀의 꿈은 라이프 석세스 컨설턴트(life success consultant)이다. 사람들이 가진 잠재력을 일깨워 성공적인 인생을 살 수 있도록 도와주는 전문가이다. 평범한 직업보다는 행복 전도사처럼 삶에 희망을 주는 직업을 선택하였다. 진정한 자아를 찾기 위한 자기분석과 성찰이 필요했기 때문에 **여대생 커리어 개발 프로그램**에 참여하여 4학년 때까지 단계적으로 집중 교육을 받아 커리어 우먼으로 성공하는 것이 꿈이다.

1학년 때 취업 로드맵을 작성하고, 단계적으로 **자기 브랜드 개발, 커리어 역량개발 캠프 참가, 팀별 프로젝트 수행, 여학생 맞춤형 강좌 수강 계획**을 가지고 있다. '나도 할 수 있다'는 자신감을 심어 줄 해병대 극기 훈련도 기대하고 있다. 초년생 때 글쓰기와 영어를 마스터할 생각을 가지고 있는 그녀는 **온라인 글쓰기 상담실**에 접속해 교육을 받고, 논술 중심의 강의도 수강할 계획이다.

2학년 여름방학에는 미국, 호주, 일본 등 현지 **대학 교수와 외국 대학생들이 대거 참여하는 국제여름학교**에 참가하고자 한다. 외국 학생들과 함께 공부하는 좋은 기회이기도 하고, 앞으로 중·단기 라이프 플랜을 세우는데 미국 학생들과 많은 대화를 나누고 정보를 얻을 수 있기 때문이다.

3학년 때에는 좀 더 구체적으로 꿈을 실현하기 위해 대체의학과 프리허그를 주제로 네팔과 인도로 **세계교육기행**을 다녀오려고 한다. **여행 주제와 국가를 자유롭게 선택해 프로젝트를 수행**할 수 있기 때문에 관련 자료들을 수집하는데 많은 도움이 될 것이다. 생물학과 **복수전공**을 신청하여 생태학 분야의 공부도 하려고 한다.

4학년에는 철학, 음악, 예술, 생물학 등 다양한 학문 분야의 책을 읽고, 통찰력을 키우려 한다. 졸업 후 일단 복수전공인 생물학을 살려 **대안학교인 지혜학교 교사**로서 학생들에게 자연, 생태교육을 하고, 청소년들이 진정한 삶을 살 수 있도록 돕는 라이프 컨설턴트의 꿈을 실현하고자 한다.

GROWTH

2008년 SCI 논문 수 국내 10위

교육과학기술부가 2008년 SCI 논문 실적 결과를 발표한 결과, 전남대학교는 총 1,277편이 수록되어 국내 대학 10위를 차지했다. 또한 조선일보와 영국의 평가기관인 QS (The Times와 세계대학평가 실시)가 공동으로 실시한 '2009 아시아 대학평가'에서는 아시아 대학 88위, 국내 13위를 기록했다. 특히 논문당 인용 수에서 국내 7위, 아시아 대학 43위 였다. 전남대학교 연구사업은 첨단기술융합분야, 신재생에너지 분야, 광기술기반사업 분야, 녹색기술 분야 등 그 범위가 넓고 광대하다.



WOMAN power

커리어 우먼의 꿈을 향해
자기개발에 최선을 다하겠습니다

Profile

Name

강여자

Dream

라이프 석세스 컨설턴트

Interest

철학, 명상, 음악(예술)

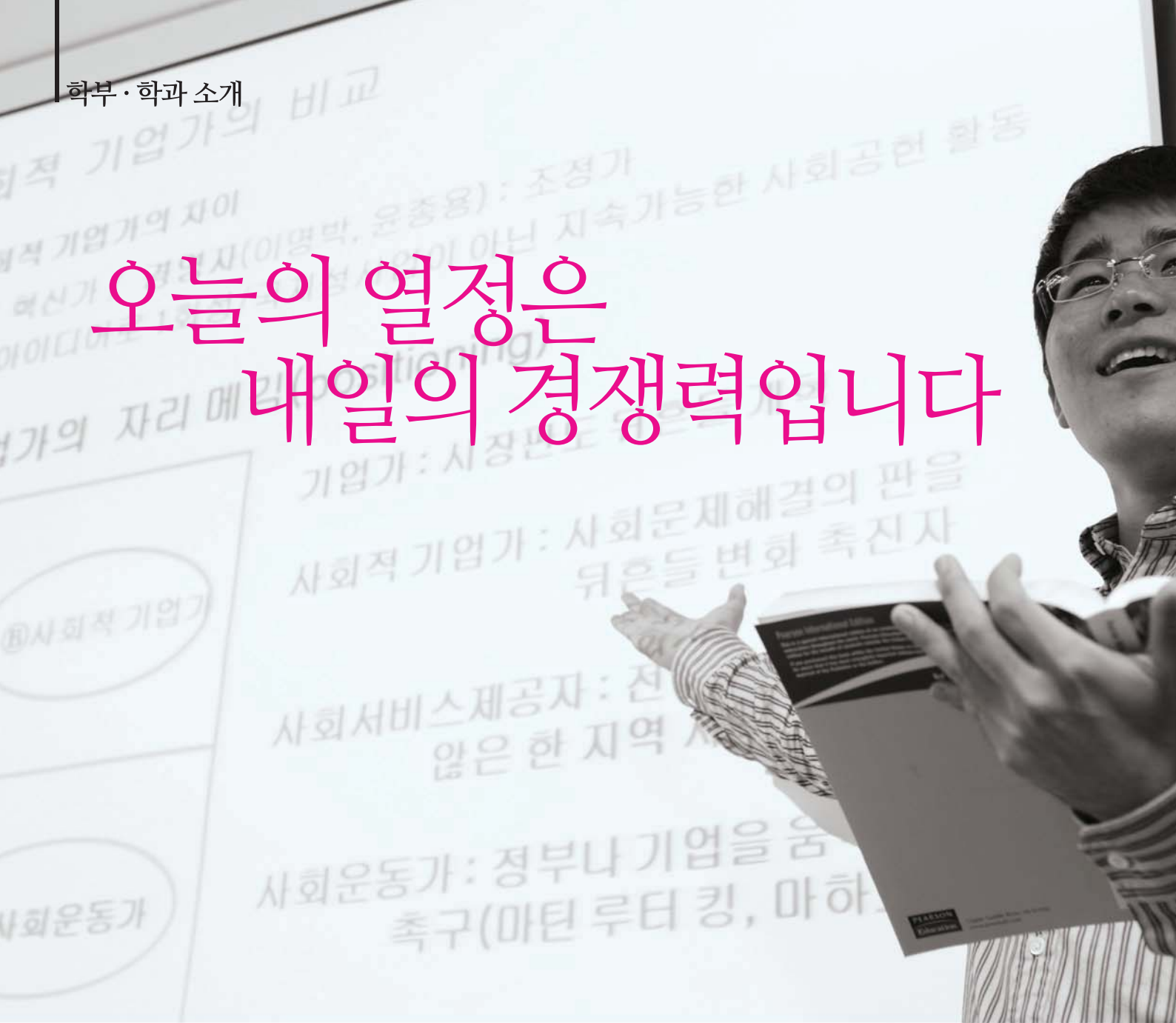
Admission

알파우먼 여대생

정시모집 나군으로 철학과 입학



오늘의 열정은 내일의 경쟁력입니다





광주캠퍼스

- 지울전공학부
- 생명과학기술학부
- 간호대학
- 경영대학
- 공과대학
- 농업생명과학대학
- 사범대학
- 사회과학대학
- 생활과학대학
- 수의과대학
- 약학대학
- 의과대학
- 예술대학
- 인문대학
- 자연과학대학



여수캠퍼스

- 공학대학
- 문화사회과학대학
- 수산해양대학



이렇게 바깥에 있어요!

농업생명과학대학

- 산림자원조경학부 (임학 전공, 임산공학 전공, 조경학 전공) → **산림자원학부 (임학 전공, 임산공학 전공), 조경학과**
- **[신설] 바이오에너지공학과**
- 생물산업공학과 (농공학 전공, 생물산업기계 전공) → **지역·바이오시스템공학과 (지역시스템공학 전공, 생물산업기계공학 전공)**

공과대학

- 응용화학공학부 (화학공학 전공, 고분자공학 전공, 섬유공학 전공, 정밀화학 전공, 광·전자화공소재 전공)
→ **응용화학공학부 (화학공학 전공, 정밀화학 전공, 광·전자화공소재 전공), 고분자·섬유시스템공학과**

자연과학대학

- 수의예과 → **수의과대학 수의예과**
- 의예과 → **의과대학 의예과**
- 수학/통계학부 (수학 전공, 정보통계 전공) → **수학과, 통계학과**
- 분자생명과학계열 (생물학과, 화학과) → **생물학과, 화학과**

수산해양대학

- 식품수산생명의학부 (영양식품학 전공, 해양식품공학 전공, 수산생명의학 전공)
→ **식품공학·영양학부 (영양식품학 전공, 해양식품공학 전공), 수산생명의학과**

일반학부 → 자율전공학부



신설 했어요!

바이오에너지공학과 대한민국 바이오에너지의 미래를 열다.

생명공학기술(Biology Technology: BT) - 정보기술(Information Technology: IT) - 환경공학기술(Environment Technology: ET)를 새롭게 접목한 신재생에너지 기술을 이해시키고 신 고부가가치의 농업작물 개발 및 국내 에너지 자급을 위한 바이오매스 에너지 기술 개발 등 차세대 바이오에너지 신기술 산업을 담당할 고급 전문 인력을 양성한다.

바이오에너지공학과는 2009년 교육과학기술부로부터 세계 수준의 연구 중심대학(WCU)으로 선정되어 해외 석학 4명과 공동 연구와 강의를 진행한다. 기초생명과학, 응용생명과학, 화학, 생화학, 농생명, 생명화학공학분야의 폭넓은 기초 및 응용지식과 실험실습을 통해 바이오에너지 산업 현장에서 요구하는 기술 습득, 전공 심화학습, 산학 프로그램이 마련되어 실습 중심의 교육을 하고 있다.

자율전공학부 학문간 경계 없이 다양한 영역의 학문을 배우다.

대학본부 직할 학부로 운영되는 자율전공학부는 지식기반 사회에서 필요로 하는 창의적인 문제해결 능력, 비판적인 사고 능력, 합리적인 소통 능력을 겸비한 인재를 양성한다.

교양 영역에서 글쓰기, 외국어 등 기초학문을 배우고, 전공 영역에서 학생이 관심분야를 정한 후 직접 전공을 설계하는 교과과정으로 운영된다. 또, 국외 언어연수, 국내외 현장실습 및 봉사활동, 선진대학방문, 자기 주도적 학습능력 개발 프로젝트 등 자율전공학부만의 특별 프로그램도 진행된다. 자율전공학부 학생 중 40명은 총장명예학생(PHS)으로 선발해 육성하고, 1학년 수료 후 원하는 전공을 선택하는 일반학부 트랙도 병행해 운영한다.





신중하고 주도적인 전공선택
꿈에 한발 더 가까이

자율전공학부

상담전화 062) 530-5065

홈페이지 <http://sdis.jnu.ac.kr/>



Q. 자율전공학부에 입학하면 어떤 꿈을 이룰 수 있습니까?

자율전공학부(자율전공 트랙)는 졸업 후 법학, 의학, 치의학, 경영전문대학원에 진학하거나 약학대학에 편입하려는 꿈을 이룰 수 있는 곳입니다. 또한 국내·외 대학원에 진학하여 교수, 연구원 등으로 성장하거나 맞춤형 진로 지도를 통해 국내·외 공공기관, 연구소, 우수 기업 등에 진출할 수 있습니다.

Q. 자율전공학부만의 특징과 자부심은 무엇입니까?

자율전공학부(자율전공 트랙)는 21세기형 전문 인력 양성을 위해 2010년에 신설하였으며, 대학본부에서 직접 관할하는 본부 직할 학부입니다. 기존의 학과나 학부의 교과과정과 차별되는 특유의 교과과정을 운영하며, 여러 영역에서 다양한 학문을 접할 수 있는 교과목을 학생 스스로 설계하여 이수할 수 있습니다.

THINK ABOUT...

김순임 교수가 생각하는 자율전공학부

우리 학부는 교육 경력과 학생지도 경험이 풍부한 교수님들이 교과과정 이수 및 진로 지도를 담당합니다. 학문 횡단형 교과과정과 특별 프로그램을 통해 4년간 축적할 수 있는 풍부한 학문적 경험과 통섭 능력은 다양한 분야에서 전문가로서 활동하는 데 커다란 장점이 될 것입니다.



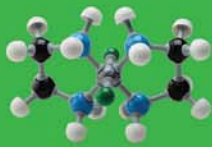
김순임 교수 · 자율전공학부 개설준비단장

생명과학기술학부

생명과학 전공
시스템생명공학 전공
생물공학 전공

상담전화 062) 530-1035, 2193

홈페이지 <http://www.sbst.or.kr/>



생명이 더 소중할 때
과학이 더 깊어질 때

Q. 생명과학기술학부에 입학하면 어떤 꿈을 이룰 수 있습니까?

졸업 후 대학원에 진학하여 석·박사 학위를 취득하고 전문 연구원이나 교수가 되어 생명과학기술(BT)분야 연구 개발에 종사할 수 있고, 의학, 치의학 전문대학원 그리고 약학대학에 진학하여 전문 의료인이 될 수도 있으며, BT분야 기업체에 취직하거나 관련 공무원이 될 수 있습니다.

Q. 생명과학기술학부의 특징과 자부심은 무엇입니까?

생명과학과 생물공학 분야가 융합된 BT분야를 가르치고 연구하기 위해 2003년 본부 직할 학부로 설립되었으며, 생명과학 기초에서 응용 및 산업화에 이르는 전 과정에 대한 훈련을 받을 수 있습니다. 생명과학기술 분야의 교육과 연구에 있어서 지역에서는 물론이고, 전국적으로도 좋은 평판을 받고 있는 학부입니다.

THINK ABOUT...

김대성 학생이 생각하는 생명과학기술학부

생명과학기술학부는 '탄탄함'이 있는 곳입니다. 동기 혹은 선·후배 사이에서 자발적으로 만들어진 스터디그룹, 교수님 지도하에 운영되는 연구소 모임, 매년 시행되는 생명과학기술학부 대학생 학술발표대회 등이 내실있고 탄탄하게 운영되고 있습니다. 학구열이 높고 면학분위기 조성이 잘 되어 있기로 유명합니다.

김대성 · 생명과학전공 3년





생명을 위한
아름다운 사명

간호대학

간호학과

상담전화 062) 220-4541~3

홈페이지 <http://nursing.chonnam.ac.kr>



Q. 간호대학에 입학하면 어떤 꿈을 이룰 수 있습니까?

국가고시를 거쳐 간호사 면허증을 취득하게 되며, 선택에 따라 보건 교사 자격증과 보건 교육사 자격증도 취득할 수 있습니다. 해외 및 국내 의료기관, 보험심사평가원, 의료정보시스템 회사, 중앙부처 및 지자체 보건직 공무원, 보건교사, 산업체 보건 관리자, 제약회사 연구 간호사, 간호 장교 등 다양한 분야로 진출하고 있습니다. 또 대학원에 진학하여 전문 간호사(가정, 노인, 종양, 호스피스 분야)자격을 취득할 수 있습니다.

Q. 간호대학만의 특징과 자부심은 무엇입니까?

전체 신입생들이 '이뤘고-교학상장' 프로그램과 Sisterhood 제도에 참여하여 지도교수의 지도하에 선·후배 간 긴밀한 유대관계를 맺고 있습니다. 하와이 CAPE 프로그램, 중국 해부연수, 공인인증영어시험, NCLEX-RN 프로그램 등 각종 자기계발 프로그램 지원과 임상수행능력평가를 시행하여 학생들의 전공 실습 과목들에 대한 평가를 하고 있습니다. 이로써 100% 국가고시 합격률과 100%에 가까운 취업률을 자랑하고 있습니다.

THINK ABOUT...

김새롬 학생이 생각하는 간호대학

전문직에 대한 선호도가 높아지면서 간호사가 선망하는 직업의 하나로 자리매김하고 있습니다. 간호학은 하나의 질병에만 국한되지 않은 전인적 시각으로 접근하고 있어 보건 의료계에서 그 차별성을 인정받고 있습니다. 간호사는 전인류적 사랑과 봉사를 실현하는 전문가입니다.

김새롬 · 간호학과 4년



경영대학

경영학부
경제학부

상담전화 062) 530-1405~8

홈페이지 <http://cba.chonnam.ac.kr>



나를 경영하고, 세계를 경영하는 리더



Q. 경영대학에 입학하면 어떤 꿈을 이룰 수 있습니까?

졸업 후 CEO, 고위 행정 관료, 학자, 공인 회계사 등의 꿈을 이룰 수 있습니다. 일반 기업체, 금융기관, 공사, 회계법인, 연구기관, 공공기관 등 흔히 우리 주변에 있는 거의 모든 조직에서 경영·경제학을 전공한 사람들을 필요로 하고 있습니다. 그리고 석·박사과정에 진학하여 학자의 길을 걸을 수 있습니다.

Q. 경영대학만의 특징과 자부심은 무엇입니까?

경영대학은 지역과 세계를 꺼안는 창의적 글로벌 리더양성을 위해 글로벌화·지역화·실용화 사업을 시행하고 있습니다. 글로벌화 사업으로 복수학위 제도, 교환학생 파견, 국외 인턴십, 어학연수 등 다양한 해외 파견프로그램을 운영 중에 있습니다. 그리고 지역화·실용화 사업은 취업 멘토링제도, 취업 페스티벌, CEO 초청강연 등이 있으며, 이를 통해 구직활동에 필요한 다양한 정보와 취업 마인드를 제공해 주고 있습니다.

THINK ABOUT...

김수완 학생이 생각하는 경영대학

글로벌 리더의 비전을 심어주는 곳입니다. 국제화 프로그램을 통해 세계 속에서 나를 발견 할 수 있는 많은 기회를 얻었고, 도전을 통해서 꿈꾸는 자만이 얻을 수 있는 특권을 누릴 수 있었습니다. 실용성을 바탕으로 하고자 하는 다양한 분야의 전문가로 성장 할 수 있는 경쟁력을 갖춘 대학입니다.

김수완 · 경영학부 4년





사람을 위한 크리에이팅
미래를 위한 엔지니어링

공과대학

- | | |
|----------|----------------|
| 건축학부 | 신소재공학부 |
| 토목공학과 | 전자컴퓨터공학부 |
| 환경공학과 | 응용화학공학부 |
| 에너지자원공학과 | 고분자 · 섬유시스템공학과 |
| 기계시스템공학부 | 산업공학과 |
| | 전기공학과 |

상담전화 062) 530-1605~7

홈페이지 <http://www.engc.ac.kr>



Q. 공과대학에 입학하면 어떤 꿈을 이룰 수 있습니까?

공과대학은 미래 산업의 주요 분야인 정보통신기술, 생물산업기술, 나노기술, 환경 및 에너지기술과 우주항공 기술분야의 전문 연구직은 물론, 전공 기사 및 기술사 자격증 취득이 가능하며, 국제 표준화 제도인 공학 교육인증 (ABEEK)을 통해 졸업 시 국제적으로 인정받는 엔지니어의 꿈을 이룰 수 있게 됩니다.

Q. 공과대학만의 특징과 자부심을 무엇입니까?

공과대학은 연간 309건의 연구 과제와 약 42억원의 국가 연구비를 지원받고 있으며, LG 이노텍 맞춤형 주문형 학·석사 과정과 삼성전자 정보통신 트랙, 하이닉스 반도체 트랙을 운영하고 있습니다. 2009년도에는 세계 수준의 연구 중심 대학(WCU) 2개 과제, 차세대 휴대폰 인터페이스 연구센터, 공학교육혁신센터, 광역경제권 선도산업, 인재양성산업, 자원개발 특성화대학, 박테리아기반의 의료용 마이크로 로봇기술(파이오니어), 로봇연구소 사업 등 다양한 교육 연구사업단을 운영하고 있습니다.

THINK ABOUT...

신상환 학생이 생각하는 공과대학

공과대학은 “세상을 밝히는 빛을 만드는 곳!”
이론적 지식 탐구에만 머물지 않고, 더 좋은 세상을 만들기 위한 ‘빛’이 되는 기술을 배우는 곳입니다. 실용성과 편리성을 최우선 가치로, 기술을 탐구하는 공과대학!

신상환 · 산업공학과 4년



농업생명과학대학

식물생명공학부
산림자원학부
조경학과
응용생물공학부
동물자원학부
바이오에너지공학과
지역·바이오시스템공학과
농업경제학과

상담전화 062) 530-2006~9

홈페이지 <http://altair.chonnam.ac.kr/~agric/>



전통을 지켜온 농업
미래를 창조할 농업

Q. 농업생명과학대학에 입학하면 어떤 꿈을 이룰 수 있습니까?

농업생명과학대학은 자연과 인간이 공존할 수 있는 농생명 산업의 근간이 되는 학문 분야를 배우는 곳으로 졸업 후 국가직 전문 연구원(농촌진흥청, 농업기술원, 식약청 등), 공기업(토지주택공사, 한국농어촌공사, 농수산물유통공사 등), 공무원(시·군청 농업직 및 위생직), 기업체(CJ 제일제당, 대상 등), 전문 컨설턴트, 중·고등학교 교사 등의 꿈을 이룰 수 있을 뿐만 아니라, 전문분야 대학원에 진학하여 석·박사 학위를 취득해 교수와 농생명 산업 연구원의 꿈을 이룰 수 있습니다.

Q. 농업생명과학대학만의 특징과 자부심은 무엇입니까?

개교 100년의 전통을 가진 농업생명과학대학은 세계 수준의 연구 중심대학(WCU), BK21 등의 사업을 유치하여 글로벌 인재양성에 노력하고 있습니다. 또한, 친환경농업연구사업, 배수출연구사업단, 바이오하우징사업, 국가지정연구실 등 다양한 첨단 농생명산업 관련 연구과제를 유치하여 새로운 기술 창출을 위해 노력하고 있습니다.

THINK ABOUT...

강혜정 교수가 생각하는 농업생명과학대학

농업생명과학대학은 인간이 자연과 함께 잘 어울려 살아가는 이치를 배우는 곳입니다.
생명 및 녹색 환경에 근간한 산업 발전을 통해 인간의 지속 가능한 성장이 가능하다고 생각합니다.

강혜정 교수 · 농업경제학과





대한민국 100년을
책임지는 참교육

사범대학

- | | |
|-------|----------------|
| 국어교육과 | 물리교육과 |
| 영어교육과 | 화학교육과 |
| 교육학과 | 생물교육과 |
| 유아교육과 | 지구과학교육과 |
| 지리교육과 | 가정교육과 |
| 역사교육과 | 음악교육과 |
| 윤리교육과 | 체육교육과 |
| 수학교육과 | 특수교육학부 (여수캠퍼스) |

상담전화 062) 530-2305~9

홈페이지 <http://altair.chonnam.ac.kr/~educate0/>



Q. 사범대학에 입학하면 어떤 꿈을 이룰 수 있습니까?

사범대학은 교원 양성을 목적으로 하는 대학으로서 졸업 후에 중·고교 및 특수학교 2급 정교사 자격증을 취득하여 교사로 진출할 수 있습니다. 또한, 각 사·도의 교육 전문가, 연구기관의 연구원, 대학교수, 방송, 언론, 교육행정공무원 등 다양한 꿈을 이룰 수 있습니다. 사범대학에 설치된 1개 학부(3개 전공), 15개 학과는 다양한 꿈을 이룰 수 있는 기반이 될 것입니다.

Q. 사범대학만의 특징과 자부심은 무엇입니까?

사범대학은 오랜 전통과 역사를 바탕으로 광주·전남지역 및 타 사·도에서 교육계를 선도하는 우수한 교육 전문가와 교사를 배출하여 왔습니다. 사범대학은 한국 교육을 선도하는 주춧돌 역할을 하고 있으며, 정보화와 세계화에 효율적으로 부응하는 교사를 양성하기 위해 꾸준히 노력하고 변화를 거듭하고 있습니다.

THINK ABOUT...

박철웅 교수가 생각하는 사범대학

중등교사를 양성하는 메카이며, 학생들의 인성과 지식 교육을 통한 지역사회와 한국 최고의 예비교사들을 배출하고자 하는 꿈과 비전을 갖고 있습니다. 우리는 항상 사제의 정과 함께 즐겁게 배우고 익히며 가르치는 분위기를 추구합니다.



박철웅 교수 · 지리교육과

사회과학대학

정치외교학과
사회학과
심리학과
문헌정보학과
신문방송학과
지리학과
인류학과
행정학과

상담전화 062) 530-2605, 7~8

홈페이지 <http://altair.chonnam.ac.kr/~socsci21/>



사회에 던져보는
신선한 물음표

Q. 사회과학대학에 입학하면 어떤 꿈을 이룰 수 있습니까?

현대 사회의 다양한 현상을 과학적으로 탐구하며, 더 나아가서 사회의 발전을 위해 봉사합니다. 정치외교학과, 사회학과, 심리학과, 문헌정보학과, 신문방송학과, 지리학과, 인류학과, 행정학과가 있습니다. 졸업 후 정치계, 언론계, 교육계, 행정부, NGO, 금융 부문은 물론 상담소, 도서관, 박물관, 연구소 등을 포함한 다양한 분야에서 활동할 수 있습니다.

Q. 사회과학대학만의 특징과 자부심은 무엇입니까?

사회 현상을 보다 과학적으로 접근하기 위해 정보매체를 이용한 다양한 교육을 실시하고 있으며, 각종 실험실습 교육을 수행하고 있습니다. 공용 독서실(약 200석)과 전산실을 별도로 운영하고 있으며, 정보사회의 요구에 부응하는 정보처리 능력을 갖추기 위하여 대학 내 멀티미디어 교육센터를 독자적으로 운영하고 있습니다.

THINK ABOUT...

박소연 학생이 생각하는 사회과학대학

세상을 바라보는 통찰력을 가질 수 있게 해 주는 곳이라고 생각합니다.
우리, 즉 인간과 인간의 다양한 심리, 그리고 서로 다른 인간들이 모여 살고 있는 사회의 전반적인 모든 것(정치, 경제, 환경, 언론 등)에 대해 깊이 있게 바라 보고 해석 할 수 있는 힘, 그 힘의 근원이 되는 통찰력으로 세상을 바라보는 지혜로운 시선을 키워나갑니다.

박소연 · 사회학과 3년



생활과 과학의 즐거운 만남



생활과학대학

생활환경복지학과
식품영양학과
의류학과

상담전화 062) 530-1305~7

홈페이지 <http://che.chonnam.ac.kr/>



Q. 생활과학대학에 입학하면 어떤 꿈을 이룰 수 있습니까?

중·고교 가정교사 및 초·중·고교의 영양교사, 주거 환경과 가족 및 아동, 소비자 분야와 식품영양 분야, 섬유 및 패션 분야 연구기관의 연구원과 상담사, 사회복지사, 보육교사와 시설장, 주거 환경사, 영양사, 조리기능사, 위생사, 패션 디자이너, 패션 모델리스트, 언론매체 종사자, 복지시설과 식품관련 업체, 급식 산업체, 의류 제조·판매업체 전문인, 사회 복지직이나 보건 위생직 등 공무원 분야 등으로 진출할 수 있고, 전공 관련 대학원으로 진학할 수 있습니다.

Q. 생활과학대학만의 특징과 자부심은 무엇입니까?

생활과학대학은 인간과 생활 환경과의 역동적인 상호 작용을 다루는 인간 생태학을 바탕으로 하며, 생활환경복지학, 식품영양학, 의류학 분야의 이론과 실험 실습, 산업체 현장실습 및 인턴십 교육을 병행함으로써 현장 적응 능력 개발에 주력하고 있습니다. 특히 단과대와 각 학과에서 다양한 특별교육 프로그램을 적극적으로 개발·운영하고 있습니다.

THINK ABOUT...

홍은실 교수가 생각하는 생활과학대학

미래는 다양한 능력과 창조성을 가진 인재가 살아 남을 수 있는 시대입니다. 생활과학대학은 학과 내에서 다양한 전공을 접할 수 있으며, 실천적 학문 특성으로 인해 전문 지식과 폭 넓은 현장 경험을 제공하여 사회가 원하는 맞춤형 인재를 양성합니다.



홍은실 교수 · 생활환경복지학과

수의과대학

수의예과
수의학과

상담전화 062) 530-2804~7

홈페이지 <http://vetmed.chonnam.ac.kr>



Q. 수의과대학에 입학하면 어떤 꿈을 이룰 수 있습니까?

가축, 애완동물, 야생 동물 등 각종 동물체의 질병을 진단, 예방, 치료하기 위한 전문적인 이론 및 실습 교육을 실시하며, 인간에게 공급되는 각종 식품원의 보건위생 및 인수공통질병에 관한 광범위한 지식 및 관련 기술을 교육합니다. 의학 및 생명 공학 관련 전문 연구소 및 수의축산 관련 연구소, 그리고 각종 기업연구소에서 여러분의 꿈을 펼칠 수 있게 도와드립니다.

Q. 수의과대학만의 특징과 자부심은 무엇입니까?

수의과대학은 BK21 사업단, 지식경제부 지역연구 사업단 및 각종 연구사업단으로부터 국책 연구를 수행하며, 다양한 중·소형 국가 과제 및 기업 과제를 유치하여 연간 42건, 약 33억원의 연구비를 수주하는 교육 및 연구중심 대학입니다. 아울러 졸업 후 취업률이 최상위권으로서 교육, 연구를 통한 자질 육성을 통해 미래의 직업을 준비할 수 있는 대학입니다.

THINK ABOUT...

손규열 학생이 생각하는 수의과대학

수의과대학은 '행복전도사'를 양성하는 곳입니다. 동물과 사람의 행복을 연결해주는 수의사, 동물의 건강은 물론이고 궁극적으로 인류의 건강과 삶의 행복을 책임지는 사람이라고 생각합니다. 사회가 발전 할수록 수의사의 '행복전도사' 역할 또한 커지고 있습니다.



손규열 · 수의학과 3년



캡슐 속에
담긴 인류애

약학대학

약학부

상담전화 062) 530-2905~7

홈페이지 <http://altair.chonnam.ac.kr/~pharmacy/>



Q. 약학대학에 입학하면 어떤 꿈을 이룰 수 있습니까?

1986년 1회 졸업생부터 지금까지 전원이 약국 개업을 비롯해 병원 약국, 식품의약품안전청, 과학기술 연구원, 보건복지부, 국립 보건원, 의약품 개발분야 연구소 및 기업체, 대학 및 부속 연구센터 등 폭넓은 분야로 진출해 활약하고 있습니다.

Q. 약학대학만의 특징과 자부심은 무엇입니까?

약학대학이 2009학년도부터 6년제로 개편되어 학부과정 2년을 마친 학생을 대상으로 2011년에 신입생을 선발하여 4년간 약학대학에서 교육을 하게 됩니다. 의약품의 물리, 화학적 특성 및 생체 내 작용, 약의 조제 및 투약, 약효 평가, 환경 오염으로부터의 인체 보호, 의약품의 품질 관리 및 제조 공장관리 등에 관한 분야를 3년간 공부하고, 마지막 해에는 병원과 약국, 연구소 등에서 실무 실습을 하게 된다.

THINK ABOUT...

이무열 교수가 생각하는 약학대학

인간의 다양한 생명 현상들과 이를 제어하는 방법에 관하여 공부하고 연구하는 곳입니다. 인간이 행복을 추구하기 위해 가장 기본적으로 필요한 것이 건강의 유지와 질병의 예방 및 치료이며, 약학대학에서는 이를 위한 교육을 제공합니다. 약학은 참으로 가치 있고 보람된 학문이라 생각합니다.



이무열 교수 · 약학부

의과대학

의예과
의학과

상담전화 062) 220-4004~9, 4015

홈페이지 <http://medicine.chonnam.ac.kr>



Q. 의과대학에 입학하면 어떤 꿈을 이룰 수 있습니까?

의과대학은 21세기 국제화와 지식 정보화 시대에 적극적으로 대처할 수 있는 도덕적이고 봉사적이며, 생명 존중의 유능한 지도자적 진료 의사와 의과학자를 양성하기 위해 의예과와 의학과 과정으로 운영하고 있습니다. 의예과 수료 후에는 의학과에 진학하여 지역의 의료사회를 선도하고 세계적인 의학자로서 꿈을 이룰 수 있는 곳입니다.

Q. 의과대학만의 특징과 자부심은 무엇입니까?

의예과 과정에서는 장차 의학 교육을 받는데 기반이 될 교과 과정뿐만 아니라, 인간의 생명을 다루는 의학자로서 가져야 할 훌륭한 인격과 폭 넓은 교양을 쌓을 수 있는 다양한 프로그램을 만날 수 있습니다. 의과대학은 1944년 설립되어 전남대학교 설립의 모태가 되었으며 약 6,500명의 우수한 의료인을 배출하여 선·후배의 유대가 강하고, BK21과 기타 수많은 사업단을 유지하여 국가로부터 지원을 받고 있습니다.

THINK ABOUT...

황인지 학생이 생각하는 의과대학

의과대학은 '살아가는 곳'입니다. 질병을 예방·치료하는 지식을 살아가는 곳이고, 인간의 생명을 다루는 의학도로서 갖추어야 할 인격과 덕망을 살아가는 곳이기도 합니다. 인류복지에 이바지하고, 의학의 발전을 선도하는 의학자가 되기 위한 지식을 살아가는 곳! 제가 생각하는 의과대학입니다.

황인지 · 의학과 2년





창조, 그 아름다운 에너지

예술대학

음악학과
국악과
미술학과

상담전화 062) 530-3005~8

홈페이지 <http://altair.chonnam.ac.kr/~arts/>



Q. 예술대학에 입학하면 어떤 꿈을 이룰 수 있습니까?

아시아 문화중심도시 광주에 유일한 국립대학으로서 명실상부한 아시아 문화중심도시를 꾀차고 나아갈 예술 분야의 글로벌 리더를 양성하고 있습니다. 세계를 빛낼 우수한 예술가로서 연주자, 교육가, 전시 기획가, 작가, 전문 학예사 등 예술 인재로 성장할 수 있습니다.

Q. 예술대학의 특징과 자부심은 무엇입니까?

학생 개개인에게 맞춤 예술교육을 실시하고 있는 예술대학은 국내외 유명대학 출신의 우수 교수진을 확보하고 있습니다. 예술 기초교육을 탄실하게 하는 동시에 학생들의 개성과 창의력을 훼손하지 않고, 세계적 예술가로 성장할 수 있도록 열정을 다해 가르치고 있습니다.

THINK ABOUT...

강승권 학생이 생각하는 예술대학

하얀 캔버스를 보며 아름다운 그림을 떠올리고 텅 빈 오선지를 보며 음악의 선율을 떠올리듯이 여러분 미래의 꿈을 떠올릴 수 있는 곳입니다. 꿈을 꾸고 그것을 바르게 키워 나갈 수 있는 곳, 바로 예술대학입니다.



강승권 · 미술학과 3년

인문대학

국어국문학과
영어영문학과
독일언어문학과
불어불문학과
중어중문학과
일어일문학과
사학과
철학과

상담전화 062) 530-3105~7

홈페이지 <http://altair.chonnam.ac.kr/~human>



다시 사람으로
다시 사랑으로

Q. 인문대학에 입학하면 어떤 꿈을 이룰 수 있습니까?

교수, 연구원, 교직 과목 이수 후 그 자격이 획득되는 중등 교원, 언론·출판직, 그리고 각 어문학과 문학 전공자들은 문학 작품 창작 및 평론 활동, 외국 문학과 졸업생들의 외국어 특기를 살리는 외국 주재상사, 은행원, 기자 등 다양하고 그 폭이 넓습니다.

Q. 인문대학만의 특징과 자부심은 무엇입니까?

인문학과 어문학은 다양한 시각 아래 비판적이고 반성적 사고를 통해 새로운 가치관을 창조하고 내적인 행복과 정신적인 풍요로움을 다양한 방식으로 추구하는데 기여하고자 합니다. 인문대학은 보다 유연하고 훈훈한 인간적 삶을 영위하는데 기여하려는 고차원적인 목표를 지향하고 있습니다.

THINK ABOUT...

김홍섭 교수가 생각하는 인문대학

문학, 역사, 철학 등 인문학을 통해 인간과 삶에 대한 통찰력을 기르고, 세계를 보는 다양한 시각과 창의적 사고를 배양하는 곳입니다. 나아가 인문대학은 우리 사회가 나아가야 할 방향을 제시하고, 보다 나은 세상을 만들어 가기 위한 실천적 지성인을 육성하는 곳입니다.



김홍섭 교수 · 독일언어문학과



자연과학대학

- 수학과
- 통계학과
- 물리학과
- 지구환경과학부
- 생물학과
- 화학과

상담전화 062) 530-3305, 7

홈페이지 <http://natural.chonnam.ac.kr/>



Q. 자연과학대학에 입학하면 어떤 꿈을 이룰 수 있습니까?

전공에 따라 은행, 보험사, 리서치회사, 제약회사, 환경 관련 기업 등을 비롯한 국내 · 외의 대기업 및 한국전력공사, 한국수력원자력(주) 등의 국영 기업체를 비롯하여 통계청, 환경청, 기상청 등의 관공서에 취업이 가능합니다. 또한, 박물관 직원, 중 · 고등학교 교사가 될 수 있으며, 대학원 진학을 통하여 의사, 약사, 연구원 및 대학교수의 꿈을 이룰 수 있습니다.

Q. 자연과학대학만의 특징과 자부심은 무엇입니까?

자연과학대학은 과학의 기본 이론과 그 응용 방법을 탐구하는 동시에 미래의 기초과학 발전에 기여할 과학도를 양성하는 데 역점을 두고 있습니다. 현재 우리 대학은 세계적 수준의 연구력을 갖춘 교수들이 연구와 교육에 매진하고 있으며, 동시에 각 학문 분야의 상호 유기적 협력을 통해 연구 역량을 강화하는 데 최선의 노력을 다하고 있습니다.

THINK ABOUT...

장지연 학생이 생각하는 자연과학대학

이론 수업 뿐만 아니라 다양한 실험과 실습을 통한 입체적인 배움이 이루어지는 곳입니다. 꿈을 향해 열심히 달려간다면 다양한 미래와 만날 수 있는 가능성으로 가득한 곳이라고 생각해요.



장지연 · 분자생명과학계열 (화학과) 1년

공학대학 (여수캠퍼스)

전기·전자통신·컴퓨터공학부
기계·자동차공학부
냉동공조공학과
건설·환경공학부
생명·화학공학부
건축학과
응용수학과

상담전화 062) 659-3205~8

홈페이지 <http://engc.chonnam.ac.kr/>



Q. 공학대학에 입학하면 어떤 꿈을 이룰 수 있습니까?

여수국가산단 (GS칼텍스, 호남석유화학 등), 전기·전자·통신 관련분야 기업체, 게임 프로그래밍 제작, 기계설계, 자동차 산업, 냉동공조산업, 생명과학기술, 화학공업 기업체, 건축설계분야, 국가직 전문 연구원, 공기업, 교사 등의 꿈을 이룰 수 있습니다. 대학원에 진학하여 석·박사 학위를 취득하여 교수와 연구원으로 진출할 수 있습니다.

Q. 공학대학만의 특징과 자부심은 무엇입니까?

일류대학 실현을 위한 공학대학은 경쟁력 확보를 위한 세계화(globalization) 및 지역화(localization)를 동시에 추구하고 있습니다. 구체적인 비전은 지식기반 사회를 선도할 특성화된 전문인력 양성, 현장 실무 맞춤형 전문 인력 양성, 창조적 설계 능력을 갖춘 공학인, 국제화 시대를 선도하는 공학인, 지역, 국가 및 세계에 봉사하는 공학인을 양성하는 것입니다.

THINK ABOUT...

안국환 학생이 생각하는 공학대학

공학대학은 '기회의 공간'입니다. 다양한 분야로 진출할 수 있는 기회와 다양한 이론과 접할 수 있는 기회가 있는 곳, 무엇보다 가장 가까이에서 다양한 배움의 기회를 선물해주는 지도교수님을 만날 수 있어 더욱이 소중한 시간이라고 생각합니다.



문화사회과학대학

(여수캠퍼스)

국제학부

경상학부

문화콘텐츠학부

시각정보디자인학과



상담전화 061) 659-3501

홈페이지 <http://yculture.chonnam.ac.kr/>

문화 리더가
세계의 리더

Q. 문화사회과학대학에 입학하면 어떤 꿈을 이룰 수 있습니까?

졸업 후 외국어 전문 통역사, 항공사, 관광업계, 국제비즈니스, 물류교통 분야, 기업, 금융, 멀티미디어 애니메이션 등의 문화콘텐츠 분야, 디자이너(광고, 방송그래픽, 캐릭터, 웹편집, 컴퓨터그래픽), 광고 사진가, 애니메이터, 미술 교사 등 다양한 업종으로 진출할 수 있습니다.

Q. 문화사회과학대학만의 특징과 자부심은 무엇입니까?

글로벌 인재를 양성하기 위해 다양한 특별교육 프로그램의 운영과 국제화 프로그램 및 취업 능력 향상 프로그램 등을 기획 운영하고 있습니다. 이러한 교육 프로그램을 적극 지원하여 글로벌 리더로서의 자질 및 국제사회가 요구하는 제반 지식 등을 고루 갖춘 우수한 인재들을 육성하여 그들이 세계 무대를 향하여 꿈을 펼칠 수 있도록 돕고 있습니다.

THINK ABOUT...

조영순 교수가 생각하는 문화사회과학대학

문화사회과학대학은 '소통의 공간'입니다. 새로운 학문의 구성과 젊은 감각을 지닌 탈권위적인 교수님과의 친밀한 소통을 통해 숨어있던 자신의 가능성을 발견하고 키워 나갈 수 있는 공간입니다.



조영순 교수 · 국제학부

수산해양대학 (여수캠퍼스)

해양기술학부
식품공학 · 영양학부
수산생명의학과
해양경찰학과

상담전화 061) 659-3101~5

홈페이지 <http://sea.chonnam.ac.kr>



푸른 바다의
미래를 여는 통찰력

Q. 수산해양대학에 입학하면 어떤 꿈을 이룰 수 있습니까?

졸업 후 수산 및 해양 분야 전문 연구직(국립수산과학원, 국립수산물품질검사원 등), 수산질병관리원 개원, 기업체, 지방자치단체 등의 공무원, 실업계 고등학교 교사의 꿈을 이룰 수 있습니다.

Q. 수산해양대학의 특징과 자부심은 무엇입니까?

수산·해양분야 특성화 대학, 해양기술학, 식품공학 및 영양학, 수산생명의학, 해양경찰학 등 수산해양관련 전 분야의 학문과 산업발전을 위한 남해안 거점대학으로서 선도적 역할을 다하고 있습니다. 한국 수산해양의 제현상을 실증적으로 연구 개발하고, 고도의 기술을 가진 인재양성의 교두보로서 수산해양산업의 경쟁력을 제고시킴은 물론 지역사회에 공헌하는 대학으로서의 효율성을 높여가고 있습니다.

THINK ABOUT...

이승호 학생이 생각하는 수산해양대학

남해안권 수산·해양분야 선도대학입니다. 수산·해양 분야의 젊고 유능한 교수진을 보유하고 있으며, 특성화가 되어 있어 전공을 살려 취업하는데 어려움이 없습니다.
무엇보다 발전가능성이 무한한 대학입니다.

이승호 · 기관시스템공학전공 2년



더 깊이 있는 배움의 길 대학원

전남대학교는 연구역량을 강화하고 지역 산업에 비전을 제시할 수 있는 핵심 연구를 위해 대학원 석·박사 전문 인력을 배출하고 있습니다. 광주캠퍼스는 인문사회계열 29개 학과, 자연과학계열 26개 학과, 공학계열 12개 학과, 예체능계열 4개 학과, 의학계열 3개 학과, 협동과정 28개 학과, 여수캠퍼스는 인문사회계열 5개 학과, 자연과학계열 5개 학과, 공학계열 13개 학과, 협동과정 2개 학과의 석·박사 학위과정이 개설되어 있습니다.

<http://webgs.jnu.ac.kr/>

※ (석)은 석사학위과정만, (박)은 박사학위 과정만 개설

광주캠퍼스

인문사회계열

경영학과, 경제학과, 무역학과, 지역개발학과, 회계학과, 농업경제학과, 법학과, 행정학과, 교육학과, 국어교육학과, 사회교육학과(박), 유아교육학과, 영어교육학과, 윤리교육학과(석), 문헌정보학과, 사회학과, 신문방송학과, 심리학과, 인류학과, 정치학과, 지리학과, 국어국문학과, 독어독문학과, 불어불문학과, 사학과, 영어영문학과, 일어일문학과, 중어중문학과, 철학과

자연과학계열

간호학과, 농화학과, 동물공학과, 동물산업학과, 생명공학과, 식물생명공학과, 식품공학과, 응용식물학과, 임산가공학과(석), 임산조경학과(박), 임학과, 조경학과(석), 지역·바이오시스템공학과, 과학교육학과(박), 생활환경복지학과, 식품영양학과, 의류학과, 약학과, 물리학과, 수학/통계학과(수학전공, 통계학전공), 지구환경과학과, 해양학과, 화학과, 생물과학·생명기술학과, 바이오에너지공학과, 응용생물학과

공학계열

건축공학과, 고분자공학과, 기계공학과, 산업공학과, 신소재공학과, 신화학소재공학과, 전기공학과, 전자컴퓨터공학과(전산전공, 컴퓨터정보통신전공, 전자공학전공), 에너지자원공학과, 토목공학과, 화학공학과, 환경공학과

예체능계열

체육학과, 국악학과, 미술학과, 음악학과(석)

의학계열

수의학과, 의학과, 치의학과

학과간 협동과정

전자상거래, 광공학, 도시공학, 메카트로닉스(석), 생태건축(석), 소프트웨어공학, 정보보호, 향장품학, 에너지청정공학(석), 지리정보체계, 디아스포라학, NGO, 멀티미디어(석), 바이오에너지 및 바이오소재, 뇌과학, 보건학, 실내디자인(석), 분자의과학, 의공학, 임상약리학, 문화재학, 유럽지역학(석), 나노과학기술(석), 대기환경, 기록관리

학연산 협동과정

지구자원학연, 첨단생산공학학연, 농업생명과학학연(박)

여수캠퍼스

인문사회계열

특수교육학과, 기업경영학과(석), 영어학과, 국제통상학과(석), 교통물류학과(교통학, 물류학)(석)

자연과학계열

수산과학과, 영양식품학과(석), 응용수학과(석), 수산생명의학과, 환경해양학과

공학계열

건축학과(석), 기계설계공학과, 건설환경공학과, 냉동공조공학과, 생명화학공학과, 전자통신공학과, 전기 및 반도체공학과, 컴퓨터공학과, 자동차시스템공학과, 정보소재공학과(석), 해양식품공학과, 동력시스템공학과, 해양공학과

학과간 협동과정

디지털컨버전스, 수산해양정책학

학·석사 연계과정 (학부 입학 후 5년 만에 석사 학위 취득)

2007년 2학기부터 국립대 최초로 시행되는 학·석사 연계 과정은 학사학위와 대학원 석사학위 과정을 연계하여 수업연한을 1학기씩 단축, 입학 5년 만에 석사학위까지 받게 됩니다. 진로를 조기에 결정하여 차분하게 자신의 장래를 준비할 수 있고, 많은 지원과 혜택이 있어 학생들의 관심사가 되고 있습니다.





현장감각을 더한 학문의 즐거움

특수대학원

교육대학원

전공 및 교육이론을 연구하고 교육 현장의 다양한 문제를 해결할 수 있는 능력과 열의를 키움으로써 현직 및 예비 교사들이 교과 전문가로서의 능력을 갖고 국가와 지역사회 교육을 선도하는 중심축 역할을 수행할 수 있도록 하고 있습니다.

<http://altair.chonnam.ac.kr/~pedagogy>

산업대학원

경쟁력 있는 글로벌 리더와 공학 전문가를 양성하기 위한 세계적인 공학 교육기관입니다.

<http://altair.chonnam.ac.kr/~git/new/>

행정대학원

행정학 및 그와 밀접한 관계에 있는 연관 분야의 학문에 관한 이론과 응용 방법을 연구하고 교수함으로써 현대의 직능 국가적 고도산업사회에서 필요로 하는 유능한 행정 관리자를 위한 학문의 장이 되고 있습니다.

<http://altair.chonnam.ac.kr/~pacnu>

산학협력대학원 (여수 캠퍼스)

산업기술의 이론과 실제를 과학적인 방법으로 교수하고 연구함으로써 독창적 능력을 갖춘 고급 기술인을 양성합니다.

<http://ieccu.chonnam.ac.kr>

수산해양대학원 (여수 캠퍼스)

지도력과 창의력을 갖춘 수산해양전문가를 육성함으로써 국가의 수산발전에 기여하고 있습니다.

<http://gradsea.chonnam.ac.kr>

무한한 잠재력을 무한한 가능성으로 변화시키는 전문교육

전문대학원

경영전문대학원

Graduate School of Business

<http://mba.chonnam.ac.kr/>

CNU MBA는 국제 경쟁력을 바탕으로 광주·전남지역 뿐만 아니라 세계를 무대로 산업 발전을 이끌어 갈 전문 경영인재를 양성하고자 합니다.

주간 정규 석사과정(Global Full-Time MBA), 기업체에 재직 중이거나 경력자를 위한 야간 및 주말반 정규석사과정(Global Part-Time MBA)으로 100명을 모집합니다.

문화전문대학원

Graduate School of Culture

<http://culture.chonnam.ac.kr>

우리나라 유일의 문화전문대학원이며, 문화수도 광주의 지역 전략산업인 '문화'의 핵심인력을 양성하고 있습니다.

문화예술 이론 및 기획 전공, 문화경영 및 관광전공이 있으며, 정원은 30명을 모집하고 있습니다.

법학전문대학원

Law School

<http://lawschool.chonnam.ac.kr>

전문가로서 충실한 지식과 실무능력을 지닌 법률가 양성은 물론 공익과 인권을 전문분야로 교육함으로써 국가를 넘어선 세계적 인재를 배출 하고자합니다.

2009년 3월 개원한 CNU 로스쿨은 모집정원에 쿼터제를 적용해 비법학사 40명, 타대학 출신 40명을 배정, 총 120명을 모집합니다. 사회취약계층은 특별전형을 통해 5%이상 선발합니다.





의학전문대학원

Medical School

<http://medicine.jnu.ac.kr>

인간의 생명을 다루는 의사로서 갖추어야 할 인격과 덕망을 쌓고, 의학의 기본 진리를 탐구하여 인류 복지에 이바지 할 수 있는 참된 의료인을 배출하고자 합니다. 2009년 3월 첫 신입생을 맞이한 의학전문대학원은 63명 정원 모집 중 광주·전남지역 소재 대학교 학업 우수자를 특별전형으로 선발합니다.

치의학전문대학원

School of Dentistry

<http://dent.jnu.ac.kr/>

2005년 치과대학에서 구강보건의 전문인력 양성을 위해 치의학전문대학원으로 전환하여, 지역사회의 기대 속에 세계적 명문 치의학전문대학원으로 새로운 도약을 하고 있습니다.

치의학전문대학원은 70명 정원으로 광주·전남 소재 고등학교 졸업자와 전남대학교 출신 학업우수자를 특별 전형으로 선발하고 있으며, 석·박사 복합학위과정의 경우 장학금 혜택이 주어집니다.





더 알고 싶은
전남대학교





용지

Happy Life at CNU

명문 지표
장학 제도
학생 복지 시설
동아리



얼마나 알고 계십니까?

2009 아시아 대학평가 아시아대학 88위, 국내 13위

교육과학기술부 '세계수준의 연구중심대학(2단계 WCU)육성사업' 전국 1위

교육과학기술부 '교육역량강화사업' 지방대학 1위

최근 5년간 SCI 게재논문 질적 수준평가 전국 6위, 논문영향도 지수 5위

한국과학재단 '피인용 상위 1% 한국과학자 논문현황분석(1998~2008)' 전국 8위

학술진흥재단 대학 R&D 수주 전국 8위

행정안전부제공, 핵심 국가 인재배출 전국 11위

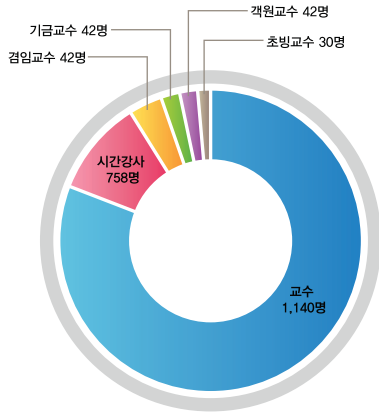
2009년 사법고시 합격자 26명 배출 전국 8위

2009년 교육과학기술부·행정안전부, 인재개발 우수기관 (Best-HRD) 선정

공기업 취업강세, 최근 5년 한국전력입사 수 전국 1위

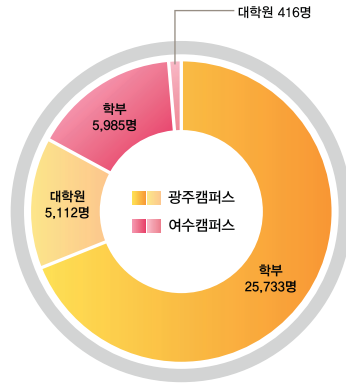
2009. 5월 기준

● 교원 현황



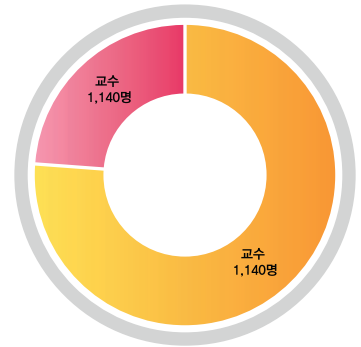
총 2,346명

● 학생 현황



총 37,246명

● 직원 현황



총 647명

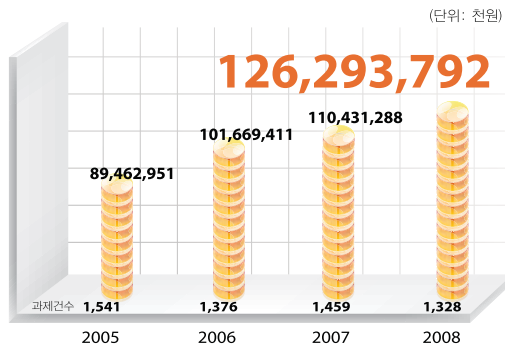
● 부지면적

11,161,923 m²

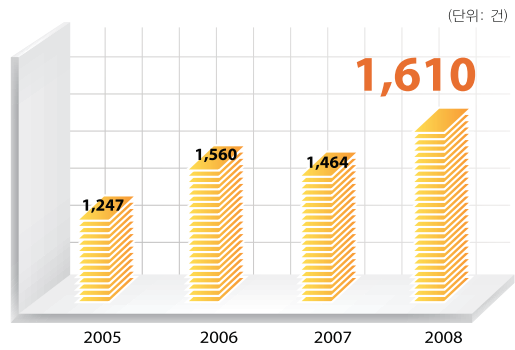
● 도서관 장서 현황

단행본 1,218,489권, 국내외학술잡지 4,894종

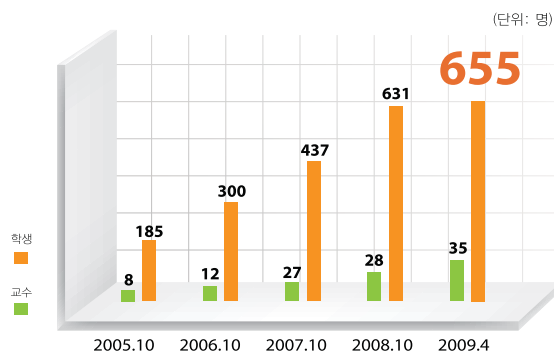
● 최근 3년간 연구비 수주 현황



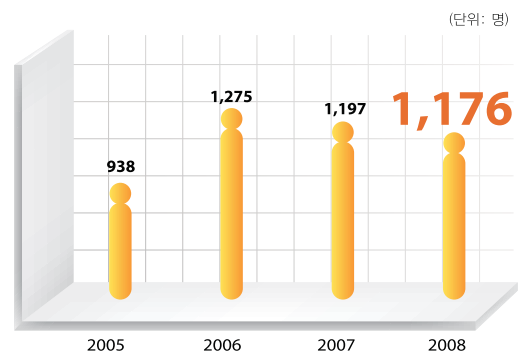
● 최근 4년간 SCI 논문 발표 현황



● 외국인 현황



● 국외 파견학생 수



SPECIAL SUPPORT!

도전·도약 장학금

도전하고 도약하는 알찬 인재를 위한 전남대학교만의 특별한 장학금



‘도전 장학생’ 김영미 (산림자원조경학부 3년)

등록금 정도는 내가 마련해야겠다고 생각하던 중에 토익과 학생기록부, 자기소개서를 종합 평가하는 도전 장학생은 ‘딱, 나를 위한 장학금’이다 싶었어요. 공부일촌, 국제 워크캠프 등 나만의 비전을 찾아온 과정을 높이 평가 받았습니다.

‘도전 장학생’이란?

도전정신이 투철하고 진취적인 학생을 선발하여 교육 프로그램 등에 참여함으로써 교육 역량을 강화, 초년생에게 도전심과 자신감을 고취시키는 멘토 역할을 수행한다.



‘도약 장학생’ 이지희 (사회학과 2년)

도약 장학생은 제 자신을 한 단계 나아갈 수 있게 해준 것 같아요. 좋지 않은 상황을 뛰어넘어 도전할 수 첫걸음을 단게 해주었고 큰 힘이 되었습니다. 대학생활의 많은 부분을 변화시켰어요.

‘도약 장학생’이란?

경제적 어려움에 처한 학생에게 경제적 부담을 덜어 주어 학업에 정진할 수 있도록 함으로써 학업 성취도를 높이고, 잠재된 능력을 개발할 수 있는 기회를 제공한다.

기존의 학업 성적 위주의 장학금 지원에서 벗어나

도전정신과 잠재력이 있는 학생에게 주어지는 전남대학교만의 SPECIAL SUPPORT

Participate & Get More Support

학생들의 형편과 요구에 맞는 다양한 교내외 장학금이 있습니다.
폭넓게 장학금을 지원함으로써 누구나 특별한 장학생이 될 수 있습니다.

교내 장학금

등록금 재원 장학금

- 성적우수 장학금: 입학 및 재학 중 성적우수 장학금
- 법정 장학금: 국가유공자 및 자녀 장학금, 북한이탈주민 또는 그의 자녀 장학금
- 후생복지 장학금: 아동복지 및 소년소녀가정청소년 장학금, 기초생활수급자 장학금, 용지 장학금, 복지 장학금
- 대학지원 장학금: 농어촌특별전형 장학금, 체육특기자 장학금, 전남대경시대회입상자 장학금, 국내교류학생 장학금, 가족 장학금, 학·석사연계과정 장학금 (대학원)
- 근로 장학금 (학부), 교육조교 장학금 (대학원)

발전기금 장학금

- 용봉우수 장학금, 용봉 장학금, (지급대상)지정·미지정 장학금, 특별 장학금, 목적경비 장학금

단과대학 장학금

- 단과대학 및 학과 자체지급 장학금

특성화사업단 장학금

- BK장학금 (대학원), 바이오하우징 장학금 (대학원)

정부산하기관 장학금

한국장학재단

- 일반 장학금: 기초생활수급 장학금, 국가근로 장학금
- 인문계열 장학금: 지방대 인문계열 장학금, 미래한국 100년 인문학 장학금 (대학원)
- 이공계열 장학금: 이공계 국가장학금, 지역대학 우수학생 장학금, 이공계 대학원 연구 장학금

한국학술진흥재단

- 교육역량 강화사업 장학금 (도전·도약)

KRA와 함께하는 농촌희망재단

- 농어업인재양성 장학금, 농어업인 장학금, 성적우수 장학금, 농어촌특별전형 장학금

지방자치단체 장학금

- 각 지방자치단체에서 자체 선발하는 장학생으로 총 20여종

교외 장학금

외부장학재단 장학금

- 전국 교외장학재단에서 성적우수자 또는 가계곤란자를 자체 선발하거나 총장추천을 받아 선발하는 장학생으로 총 60여종
- 핵심리더 장학: 동원장학, 발전기금재단 대신장학, 우봉장학, 금호아시아나 문화재단 장학, 정수장학, GS칼텍스 장학

※ 핵심리더 장학금: 리더십 그룹으로 선정된 핵심리더 장학생은 등록금 면제, 한 학기 동안 장학재단의 리더십양성 프로그램과 교내 학습프로그램에 참여해 리더십을 배우고 글로벌 리더로 양성된다.

장학금 수혜율

전남대학교는 약 51%의 재학생들에게
연간 279억원의 장학금을 지급하고 있으며,
국립대학의 저렴한 등록금과
많은 장학혜택으로
학업에만 전념할 수 있습니다.

51% UP





ECO CAMPUS

소통, 쉬임, 창조

학생지원·부속시설

생활관 / 학생회관 / 스포츠센터 / 수련원 / 보건진료소 / 동물병원
장애인지원센터 / 도서관 / 박물관 / 언어교육원 / 평생교육원
신문방송사 / 교육발전연구원 / 정보전산원





봉지



오늘도 따뜻한 햇살이 내리 쬐는 전남대학교 에코 캠퍼스는

타인을 위해 봉사하는 '나눔의 공간'
휴식을 즐기는 '놀이공원'
재능을 키우는 '제 2의 강의실'이 되기도 합니다.

더 큰 세상을 느끼고 체험할 수 있도록
전남대학교 학생들을 향해 언제나 열려있는 공간입니다.



동아리 활동

문예분과 / 학술분과 / 체육분과 / 봉사분과 / 종교분과
5개 분과별로 총 83개 동아리가 활발하게 활동하고 있습니다.
또한 동아리연합회는 해마다 '동아리 알림아리'를 개최하여
자신의 관심 분야를 찾을 수 있게 돕고 있습니다.







세상을 변화시키는

리더십!



Pride of CNU

CNU Brand Power

President Message

Vision

Campus Map

'GLOBAL LEADER'로 키우는 전남대학교 교수의 'GLOBAL VISION'



김양현 교수 (인문대학 철학과)

대학은 지식이 가득한 보물창고이며, 모든 간섭이 사라진, 이 세상에서 가장 자유로운 공간입니다. 자! 이제, 모든 가능성이 열려 있는 기회의 땅에서 여러분 마음껏 원하는 보석으로 자신을 치장해 보시길 바랍니다.



이기중 교수 (사회과학대학 인류학과)

변화를 꿈꾸는 것은 젊은이의 특권입니다. 여러분들 앞에는 수 많은 길이 펼쳐져 있습니다. 자신이 옳다고 생각되면 겁내지 말고 새로운 길에 도전하세요. 전남대학교가 여러분과 동행하겠습니다.

노열 교수 (자연과학대학 지질환경전공)

꿈은 크고 구체적으로 구상하고, 그 꿈을 달성하기 위해 매일 아침 해야 할 일을 계획하고, 그 계획에 따라 행동해야 합니다. 스스로의 삶을 성공으로 이끌어 갈, 희망을 가진 전남대학교 새내기 여러분들! 그 꿈을 이곳에서 펼치시길 바랍니다.



정성창 교수 (경영대학 경영학부)

인생의 비전을 전남대학교에서 마음껏 그리시길 바랍니다. 꿈을 아름답게 그릴 수록 여러분의 미래도 아름다울 것이며, 전남대학교는 여러분의 미래와 희망의 관문이 될 것입니다.



박종오 교수

(공과대학 기계시스템공학부, 로봇연구소장)

여러분은 어떤 미래를 꿈꾸고 있습니까? 대학은 그 꿈을 이루기 위한 구체적인 준비를 할 수 있는 곳입니다. 저는 세계 최고의 로봇연구소를 꿈꾸고 있습니다. 여러분과 함께.



차선자 교수 (법학전문대학원, 여성연구소장)

여러분에게 젊음이 있고 가지 않은 길이 있는 한, 두려움은 환상에 불과 합니다. 전남대학교에서 가지 않은 길을 찾아가는 새로운 자신을 만들어 가시길 바랍니다.

백명기 교수 (농업생명과학대학 응용생물공학부)

망망대해에서도 배는 계획된 항로를 따라 향해하여 목적지에 안전하게 도달합니다. 전남대학교는 여러분에게 희망을 심어주고 가야할 길을 알려주기 위해 노력하는 대학입니다.



최영륜 교수 (의과대학 소아과학교실)

기회는 여러분 곁에 있습니다. 공부할 기회, 놀고 즐길 기회, 새로운 것을 경험할 기회, 친구나 이성을 사귄 기회... 인생의 성공을 위해 기회를 놓치지 말고 후회없는 대학생활을 만끽해 보세요.



송진규 교수 (공과대학 건축학부)

사람을 만난다는 것은 희망입니다. 일상처럼 다가오는 우연보다는, 내일을 그려가는 희망으로 살았으면 좋겠습니다. 전남대학교에서 여러분의 꿈과 희망을 약속하며, 함께 내일을 그려나갈 수 있기를 바랍니다.



한순희 교수 (문화사회과학대학 문화콘텐츠학부)

한 순간의 생각이 미래를 바꿀 수 있습니다. 같이 꿈꾸고, 같이 노력 할 친구, 전남대학교는 여러분의 삶을 가장 아름다운 모습으로 함께 그려 나갈 준비를 하고 있습니다.



대한민국과 세계 곳곳에서 역동하는 전남대학교 동문들의 뜨거운 열정



김선홍 (영어영문학과 72학번)
광주광역시 국제관계 자문대사 / 전 중국 칭다오 총영사
남이 되려고 하지 말고 '너 자신이 되라'고 말하고 싶습니다. '너 자신이 될 때 세계가 그대를 바라볼 것입니다. 그렇게 되기에 좋은 배움의 터전 전남대학교, 운명의 축복을 마음껏 향유하길 바랍니다.

김영민 (전기공학과 86학번)
(주)셀런대표이사 / 삼보컴퓨터 부회장
실패는 내가 내린 결론입니다. 포기하지 않고 다시 도전한다면 그것은 실패가 아니라 시행착오에 불과하답니다.
기회는 도전하는 사람에게 있으며, 성공은 좋은 기회를 잡아야 얻을 수 있습니다.



이호완 (의학과 67학번)
자카르타 '서울메디컬클리닉' 원장
머나먼 남쪽 나라에서 의료활동을 한지도 10여년이 훌쩍 넘었습니다. 인도네시아에도 수많은 전남대학교 동문들이 각자의 영역에서 활기차게 꿈을 펼치고 있습니다. 인생을 성공적으로 살아가는 사람은 그 꿈을 이루기 위해 최선의 노력을 경주합니다. 이제, 여러분들의 성공을 위한 꿈은 이곳 전남대학교에서 시작됩니다.



전선아 (영어교육과 78학번)
미국 UCLA 언어학과 교수
꿈을 크게 가지세요. 그리고 자기가 좋아하는 것이 무엇인지 발견하세요. 열정을 가지고 자기가 좋아하는 분야에서 최선을 다하면 꿈이 이루어질 것입니다.



윤명화 (법학과 01학번)
광주 지방법원 판사
젊은이라면, 분명한 목표와 꿈을 가져야 합니다. 마음에 품은 그 꿈을 간절히 바라고, 그 꿈을 이루기 위한 노력을 멈추지 않는다면 반드시 이루어 질거라 생각합니다. 기회는 나도 모르는 곳에서 찾아옵니다. 기회를 얻기 위한 경주! 전남대학교에서 시작하세요.



최현만 (정치외교학과 81학번)
미래에셋증권 부회장
두려움과 설레임이 함께하는 시작, 여러분의 젊음과 패기로 두려움을 떨쳐내시고, 설레이는 미래의 꿈을 향하여 마음껏 도전하고 익히시길 바랍니다.
그리고, 처음의 그 마음을 잊지 않고 한 걸음 한 걸음 도약하는 전남대학교 학생이 되시기를 응원합니다.



박지은 (국어국문학과 94학번)
MBC <내조의 여왕> 드라마 작가
뜨겁고 치열하게 움직이며 사세요. 저는 드라마가 좋아서 고교시절 드라마 공모전에 출품했고, 부모님 반대까지 무릅쓰고 전남대학교 국어국문학과에 입학했습니다. 열정이 있다면 성공은 가까운 곳에 있습니다.



허선행 (윤리교육과 85학번)
타슈켄트 세종한글학교 교장
"자신이 처한 환경이 좋지 않더라도 성실함으로 최선을 다했을 때, 그 분야 최고로 인정받을 수 있다는 것"을 제 삶 속에서 발견했습니다. 세계 곳곳 2,000여개의 한글학교들과의 경쟁에서 최고가 될 수 있었던 것은 성실함으로 승부했고, 최선을 다했기 때문에 가능했습니다. 여러분도 전남대학교에서 그 가능성을 찾으세요!





WHY?

왜 대학에 가느냐고 묻거든



요즘 우리 사회는 학력과잉으로 “이태백”(이십대 태반이 백수)이라는 냉소적 유행어가 생겼습니다. 대학진학이 ‘고생 끝, 행복 시작’이던 시대가 끝난 것입니다. 그럼에도 왜 대학에 가느냐는 물음에 대부분의 학생들은 ‘좋은 직장을 가지고 행복한 삶을 위해서’라고 대답합니다.

대학교육이 아직도 신분상승을 위한 사다리로 의식되고 있음이 분명합니다. 그런데 아직도 대학교육이 신분상승을 위한 사다리 역할을 할 수 있을까요? 많은 사람들이 꿈꾸는 특정대학 특수학과를 다니는 학생들조차 미래에 대한 불안으로부터 자유롭지 못합니다. 과거 신분 상승을 이룩한 사람들이 전공했던 분야가 원래부터 인기 있는 학문이 아니라 오히려 어느 누구도 거들 떠 보지 않았던 경우가 많았다는 점을 생각해 볼 필요가 있습니다. 40여년전 전자공학은 미래가 보장되는 학문은 아니었습니다. 거꾸로 과거에 선망하던 많은 직업들이 어느덧 사라지거나 더 이상 젊은이들의 주목을 끌지 못하는 경우가 많아지고 있습니다.

세상은 변합니다. 영원한 것은 아무것도 없습니다. 가장 정확하고, 가장 확실한 진리를 제시할 것 같았던 자연과학마저 모호해지기 시작했습니다. 우리가 느끼는 시간과 공간조차도 고정된 것이 아니며, 아인슈타인의 상대성 이론으로 변할 것 같지 않았던 뉴턴의 우주는 바뀌었습니다. 지식의 생태계는 항시 변하는 법입니다. 우리가 대학 교육을 하는 이유는 바로 인간을 변화시킬 수 있기 때문입니다. 남이 하는 길을 따라 나서는 것은 결코 교육이 원하는 바가 아닙니다. 짝퉁이 결코 명품이 될 수 없는 것처럼 1등은 결코 모방해서 얻을 수 있는 훈장이 아닙니다.

아기 예수가 탄생하던 밤, 동방박사 세 사람은 별의 안내를 받아 아기 예수를 찾아 나섭니다. 아기 예수에게 경배를 마친 이들은 왔던 길로 돌아가지 않고 다른 길로 갔다고 성경은 전하고 있습니다. 이 이야기는 지금까지 살아왔던 길을 버리고 다른 길로 나서야 하는 것이 진리(=아기 예수)를 만난 사람의 길임을 상징으로 말합니다. 새로운 시대를 창조하는 사람들은 지금까지 걸어왔던 길을 버리고 다른 길을 가는 사람입니다.

우리 젊은이들이 앞으로 견디어야 할 현실은 너무 혹독할지도 모릅니다. 그러나 험한 물살을 제치고 강물을 거슬러 오른 연어들만이 산란의 축복을 맞는다는 사실을 기억합시다. 왜 대학에 가느냐고 묻거든 대답할 수 있어야 합니다. 나 자신을 바꾸고자 그리한다고! 자기가 자기로 살아가기 위해 대학을 가겠노라고. 그런 면에서 나는 우리 학생들이 더 크게 고민했으면 좋겠습니다. 그리고 그 고민을 계속해서, 결국 인생의 맞바람을 뚫고 나갔으면 좋겠습니다.

총 장 김 원 수





인문대 1호관

‘당신의 성공’을 예감합니다

Gateway to Your Future! *알찬 교육, 성공 예감*

아름다운 도전을 향하여 ...

뿌리가 튼튼해야 흔들림이 없음을 알기에
초년생 교육에 열정을 다하겠습니다.

전남대학교에서의 알찬 시작,
전남대학교에서의 알찬 마침 -

당신의 아름다운 도전을 응원합니다.



알찬 교육

- 학부(과) 중심 교육 역량 강화
- 기초교육과 초년생 교육 강화
- 우수 학생 유치
- 양방향 국제화 교육

열린 대학

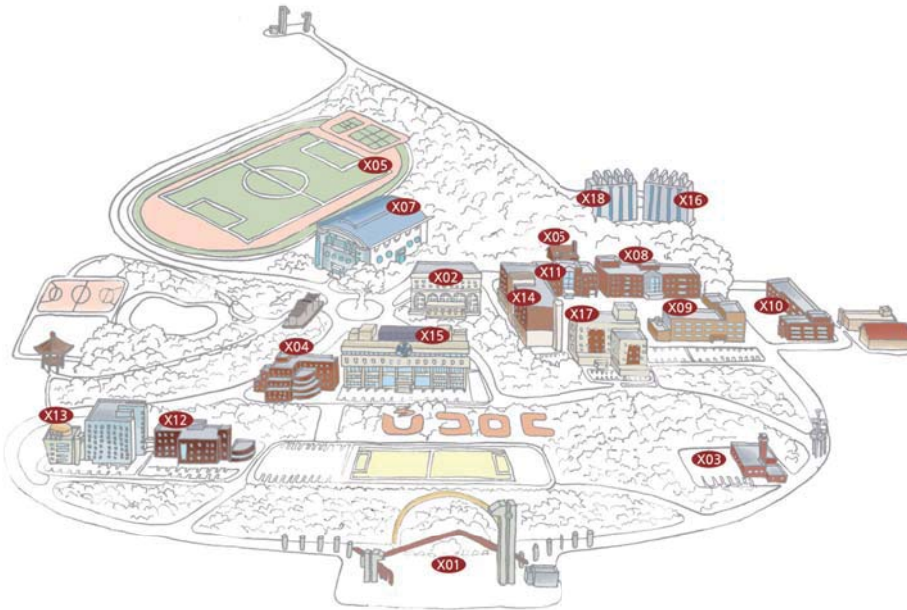
- 구성원 간 소통 활성화
- 열린 행정 서비스 강화

행복한 연구

- 연구 지원 및 관리 체제 마련
- 학술 연구 지원 내실화

튼튼한 복지

- 복지 자원 확보
- 복리 후생 확대
- Eco-Campus 조성

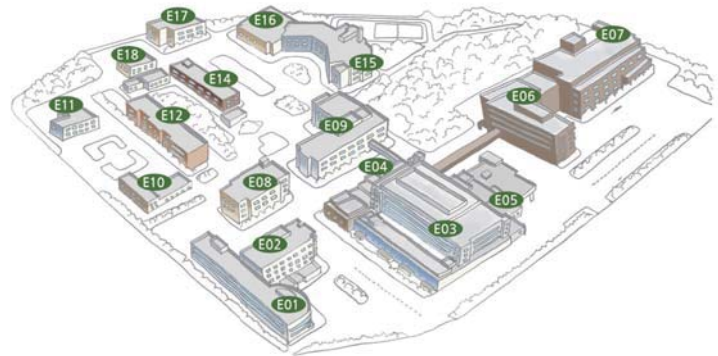


여수(둔덕) 캠퍼스

관리실	X05
교양관	X12
기숙사 a동	X16
기숙사 b동	X18
대학본부	X02
도서관	X15
산학연구관	X17
수산해양관	X14
수위실	X01
이학관	X11
인문사회과학관	X13
제 1공학관	X08
제 2공학관	X09
제 3공학관	X10
청람홀	X06
체육관	X07
파워플랜트	X03
학생회관	X04

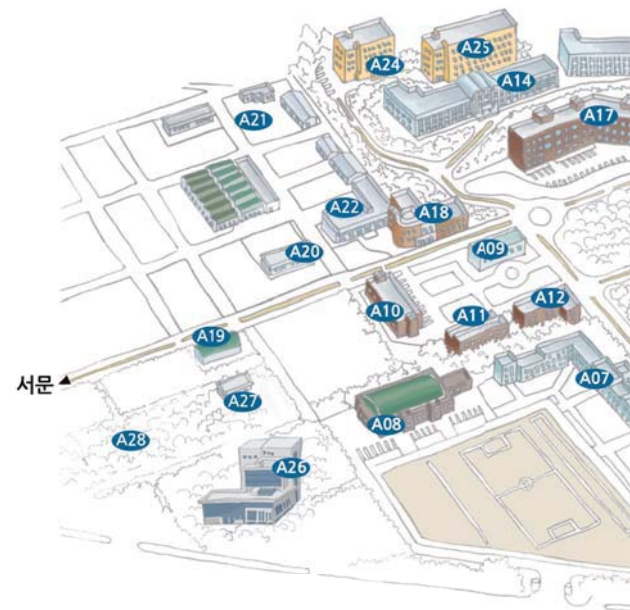
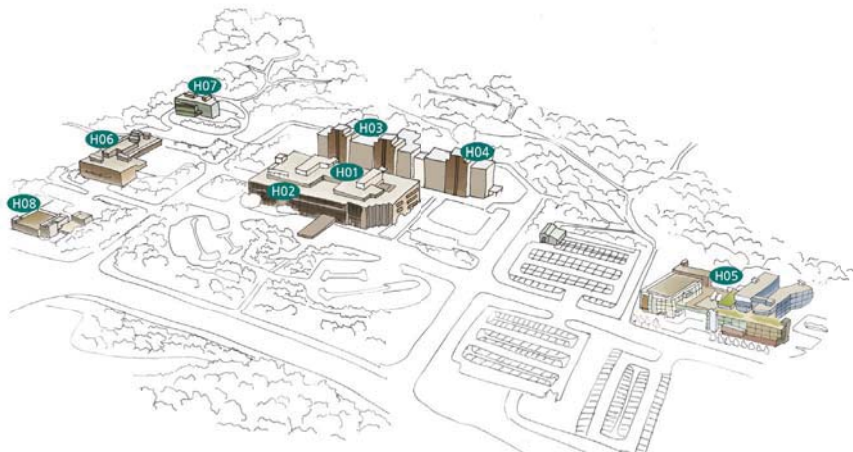
광주(학동) 캠퍼스

1동	E03	의과대학 본관	E12
2동	E04	장례식장	E05
3동 (임상시험센터)	E02	주차관	E01
5동 (교수연구동)	E08	간호대학	E11
6동 (행정동)	E09	학생회관	E15
7동	E06	의학관	E10
8동 (응급의료센터)	E07	남강회관	E16
의과대학 2호관	E14	동물사	E17
의과대학 강의동	E18		



화순 전남대학교병원

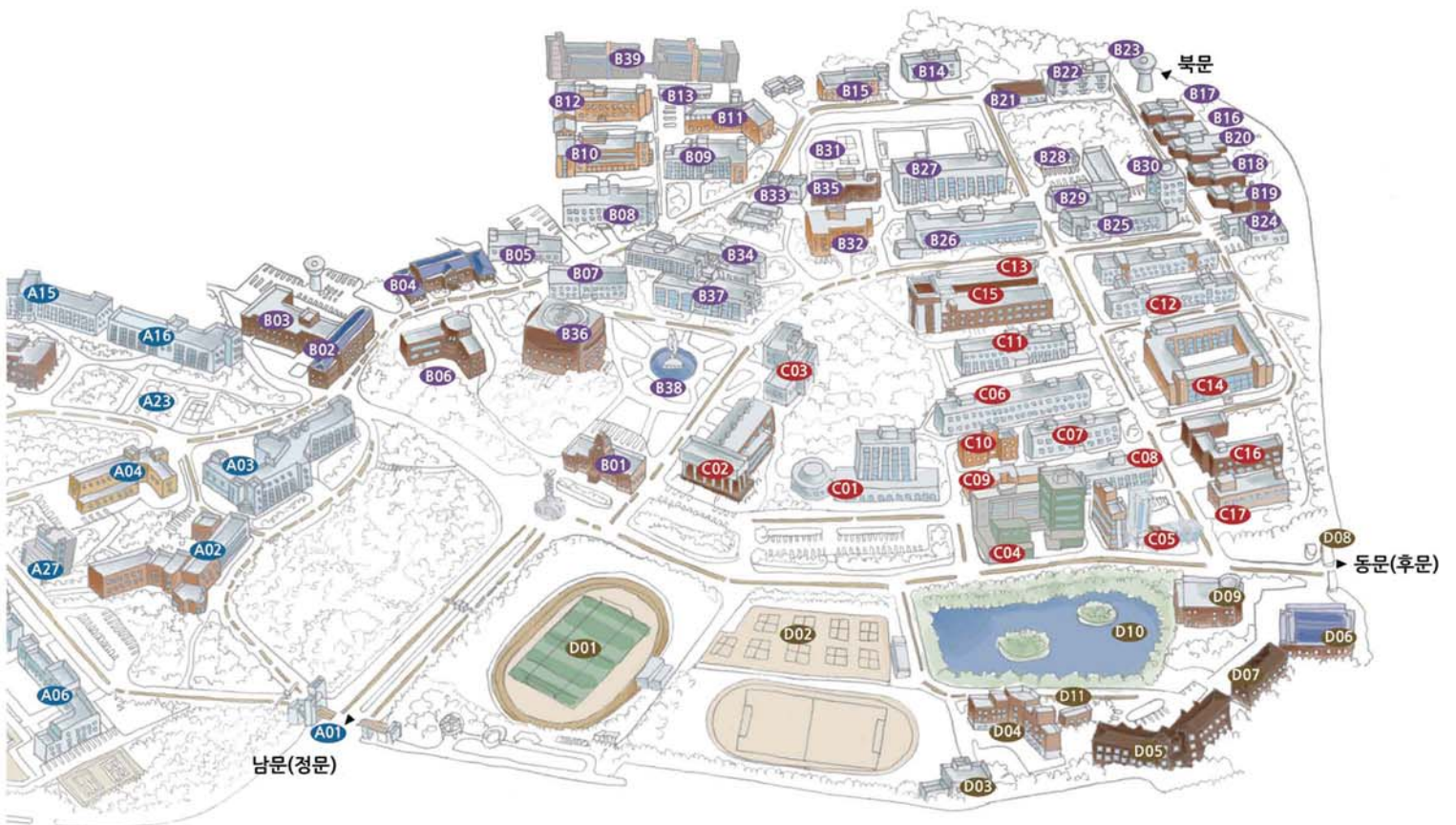
병동부	H03	장례식장	H08
응급의료센터	H02	전남지역암센터	H04
의생명과학산학협력관	H07	진료부	H01
의생명과학융합센터	H05	파워플랜트동	H06



Campus Map

광주(용봉) 캠퍼스

경영대학 1호관	B02	대학본부	C01	생활관 5호관	B18	자연대학 1호관	C06
경영대학 2호관	B03	도서관	B36	생활관 6호관	B19	자연대학 2호관	C07
공과대학 1호관	B25	도서관 별관	B37	생활관 7호관	A24	자연대학 3호관	C08
공과대학 2호관	B26	도서관 열람실	B34	생활관 8호관	A25	자연대학 4호관	C09
공과대학 3호관	C12	동문(후문)	D08	생활관 9호관	B39	정보전산원	B32
공과대학 4호관	C13	동물병원	A12	생활관리동	B20	제 1학생회관	C03
공과대학 5호관	C14	법과대학	A02	수목원	A28	제 2학생회관	A04
공과대학 6호관	B27	봉지	B38	수의대학 1호관	A10	조소신관(공동실기실)	B13
공과대학 7호관	C15	사대부설 중·고체육관	A08	수의대학 2호관	A09	종합운동장	D01
공과대학엔진실습동	B28	사대부설고등학교	A07	실험동물사	A11	체육관	D06
공과대학중량실험동	B29	사대부설중학교	A06	약학대학 1호관	C16	치대임상교육관/치과병원	A26
기초과학특성화관	C05	사범대학 1호관	B07	약학대학 2호관	C17	치의학전문대학원	D04
교수아파트	B22	사범대학 2호관	B08	어린이집	D11	테니스코트1	D02
교수아파트 옆문	B23	사범대학 3호관	B09	언어교육원 1호관	B35	테니스코트2	B31
기초과학지원센터	C10	사범대학 4호관	C11	언어교육원 2호관	B33	테니스코트3	A23
기초학문연구동	B21	사범대학 5호관	D07	예술대학 1호관	B10	파머스마켓	A20
남문(정문)	A01	사육장관리동	A21	예술대학 2호관	B11	파워플랜트	B24
농업생명과학대학 1호관	A14	사회과학대학	A03	예술대학 3호관	B12	평생교육원	B01
농업생명과학대학 2호관	A15	산학협력공학관	B30	용봉문화관	D09	학생실습관	A19
농업생명과학대학 3호관	A16	생활과학대학	D05	용지	D10	실험은실(삼목형)	A27
농업생명과학대학 4호관	A17	생활관 1호관	B14	용지관	C04	한국공룡연구센터	D03
농업생명과학대학 5호관	A18	생활관 2호관	B15	용지관	B04		
농업전문창업보육센터	A22	생활관 3호관	B16	인문대학 1호관	B05		
대강당	C02	생활관 4호관	B17	인문대학 2호관	B06		



알찬 교육으로
세계 최고의 브랜드를 만들어 갑니다



Best Human Resources Developer
인적자원개발 우수 기관

광주캠퍼스 광주광역시 북구 용봉로 77 (용봉동) Tel. 062-530-5114 여수캠퍼스 전라남도 여수시 미평로 386 (둔덕동) Tel. 061-659-2114